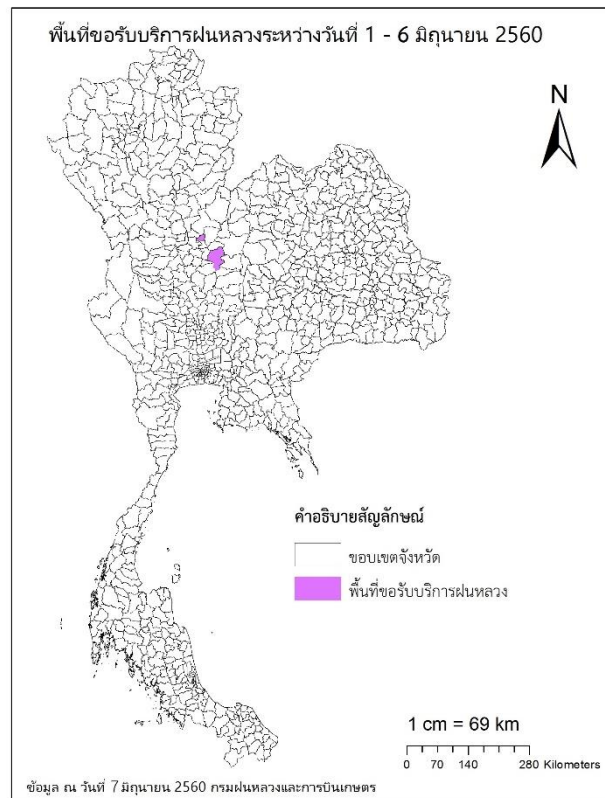




๑ การคาดหมายพื้นที่ประสบภัยแล้ง

จังหวัดที่ได้รับผลกระทบภัยแล้งตามรายงานของกรมป้องกันและบรรเทาสาธารณภัย (ปภ.) ณ วันที่ 14 พฤษภาคม 2560 (เวลา 18.00 น.) จังหวัดสระแก้วได้ประกาศสิ้นสุดสถานการณ์ภัยพิบัติ (ภัยแล้ง) ณ วันที่ 21 เมษายน 2560 ปัจจุบันไม่มีจังหวัดที่ประกาศเขตการให้ความช่วยเหลือผู้ประสบภัยพิบัติ (ภัยแล้ง)



๑ พื้นที่ขอรับบริการฝนหลวง (ระหว่างวันที่ 1-6 มิถุนายน 2560 )

ภาค	รายชื่อจังหวัด (อำเภอ) ที่มีผู้ขอรับบริการ	การขอรับบริการฝนหลวง (ครั้ง)
เหนือ	เพชรบูรณ์ (ชนแดน) , พิจิตร (สากเหล็ก)	3
กลาง	ไม่มีการขอรับบริการ	-
ตะวันออกเฉียงเหนือ	ไม่มีการขอรับบริการ	-
ตะวันออก	ไม่มีการขอรับบริการ	-
ใต้	ไม่มีการขอรับบริการ	-
รวม	2 จังหวัด (2 อำเภอ)	3

๑ สถานการณ์ปริมาณน้ำเก็บกักในอ่างเก็บน้ำที่สำคัญ

	ความจุของอ่างที่ รนก. <sup>1</sup> (ล้าน ลบ.ม.)	ปริมาณน้ำในอ่างฯ (%)				ปริมาณน้ำไหลลงอ่างฯ (ล้าน ม <sup>3</sup> )	ปริมาณน้ำไหลลงอ่างฯ สะสม <sup>2</sup> (ล้าน ม <sup>3</sup> )	ระดับน้ำ
		3 มิ.ย.	4 มิ.ย.	5 มิ.ย.	6 มิ.ย.			
<b>ภาคเหนือ</b>						<b>22.23</b>	<b>1797.23</b>	
- ภูมิพล(ตาก)	13,462	43	43	44	44	16.22	688.12	ต่ำกว่า 50%
- สิริกิติ์(อุตรดิตถ์)	9,510	49	49	49	49	4.05	692.87	ต่ำกว่า 50%
- แม่จืด(เชียงใหม่)	265	32	32	33	33	0.20	16.24	ต่ำกว่า 40%
- แม่กวาง(เชียงใหม่)	263	16	16	16	16	0.14	28.84	ต่ำกว่า 20%
- กิวลม(ลำปาง)	106	59	59	59	59	0.64	171.42	-
- กิวคอง(ลำปาง)	170	68	69	69	69	0.37	39.54	-
- แควน้อย(พิษณุโลก)	939	36	36	36	36	0.61	160.20	ต่ำกว่า 40%
<b>ภาคตะวันออกเฉียงเหนือ</b>						<b>16.50</b>	<b>1080.37</b>	
- ห้วยหลวง(อุดรธานี)	135	44	44	44	43	0.00	10.64	ต่ำกว่า 50%
- น้ำอูน(สกลนคร)	520	49	49	49	49	0.26	83.43	ต่ำกว่า 50%
- น้ำพุง(สกลนคร)	166	38	38	37	37	0.00	20.91	ต่ำกว่า 40%
- จุฬารัตน์(ชัยภูมิ)	164	58	58	58	58	0.16	27.57	-
- อุบลรัตน์(ขอนแก่น)	2,431	56	56	56	56	7.52	598.21	-
- ลำปาว(กาฬสินธุ์)	1,980	33	33	33	33	0.00	229.84	ต่ำกว่า 40%
- ลำตะคอง(นครราชสีมา)	314	24	24	24	24	0.39	17.65	ต่ำกว่า 30%
- ลำพระเพลิง(นครราชสีมา)	110	51	50	50	54	7.15	50.20	-
- มูลชน(นครราชสีมา)	141	43	44	44	44	0.19	12.73	ต่ำกว่า 50%
- ลำแฉะ(นครราชสีมา)	275	31	31	31	32	0.43	16.34	ต่ำกว่า 40%
- ลำนางรอง(บุรีรัมย์)	121	56	56	56	56	0.28	12.85	-
- ลำปลายมาศ(นครราชสีมา)	98	53	53	53	53	0.12	-	-
<b>ภาคกลาง</b>						<b>21.21</b>	<b>1226.95</b>	
- ป่าสักฯ(ลพบุรี)	960	26	26	26	26	1.63	251.92	ต่ำกว่า 30%
- ทับเสลา(อุทัยธานี)	160	63	65	66	67	1.34	26.10	-
- กระเสียว(สุพรรณบุรี)	240	67	68	69	69	1.78	78.14	-
- ศรีนครินทร์(กาญจนบุรี)	17,745	71	71	71	71	9.08	566.84	-
- วชิราลงกรณ์(กาญจนบุรี)	8,860	45	45	45	45	7.38	303.95	ต่ำกว่า 50%
<b>ภาคตะวันออก</b>						<b>4.52</b>	<b>199.51</b>	
- ชุนด่านฯ(นครนายก)	224	22	22	23	23	1.40	14.04	ต่ำกว่า 30%
- คลองสี่ัค(ฉะเชิงเทรา)	420	25	26	27	27	0.85	45.56	ต่ำกว่า 30%
- บางพระ(ชลบุรี)	117	61	61	61	61	0.20	22.74	-
- หนองปลาไหล(ระยอง)	164	80	81	82	82	0.77	70.30	-
- ประแสร์(ระยอง)	248	37	38	38	38	0.43	46.87	ต่ำกว่า 40%
- พระปรัง(สระแก้ว)	97	33	33	33	33	0.01	-	ต่ำกว่า 40%
- ดอกกราย(ระยอง)	71	72	72	73	73	0.85	-	-
- คลองพระพุทธ(จันทบุรี)	70	72	72	72	72	0.01	-	-
<b>ภาคใต้</b>						<b>20.26</b>	<b>1892.20</b>	
- แก่งกระจาน(เพชรบุรี)	710	42	42	42	42	0.33	120.79	ต่ำกว่า 50%
- ปราณบุรี(ประจวบคีรีขันธ์)	347	45	44	44	44	0.35	83.62	ต่ำกว่า 50%
- รัชชประภา(สุราษฎร์ธานี)	5,639	75	74	74	74	15.38	690.64	-
- บางยาง(ยะลา)	1,454	74	74	74	73	4.20	997.15	-

การพยากรณ์อากาศและสภาพอากาศประจำวัน

๑ ลักษณะอากาศทั่วไปและการพยากรณ์อากาศ ประจำวันที่ 7 มิถุนายน 2560 (เวลา 06.00 น.)

ที่มา: กรมอุตุนิยมวิทยา

<sup>1</sup>รณก. = ระดับน้ำเก็บกัก, ที่มา: กรมชลประทาน  
ปริมาณน้ำไหลลงอ่างสะสมตั้งแต่วันที่ 1 มกราคม 2560 ถึงปัจจุบัน

ลักษณะอากาศทั่วไป	
<p>พยากรณ์อากาศ 24 ชั่วโมงข้างหน้า ประเทศไทยมีฝนตกเพิ่มขึ้น โดยมีฝนตกหนักหลายพื้นที่กับมีฝนตกหนักมากบางแห่ง บริเวณภาคตะวันออกเฉียงเหนือและภาคใต้ฝั่งตะวันตก บริเวณจังหวัดชลบุรี ระยอง จันทบุรี ตราด ระนอง พังงา ภูเก็ต และกระบี่ มีผลกระทบจนถึงวันที่ 9 มิถุนายน 2560 ขอให้ประชาชนที่อาศัยในที่ราบลุ่ม ที่ลาดเชิงเขาระวังอันตรายจากฝนตกหนักที่อาจเกิดน้ำท่วมฉับพลันและน้ำป่าไหลหลากไว้ด้วย ส่วนคลื่นลมบริเวณทะเลอันดามันมีคลื่นสูง 2-3 เมตร</p> <p>ลักษณะสำคัญทางอุตุนิยมวิทยา หย่อมความกดอากาศต่ำปกคลุมบริเวณอ่าวเบงกอลตอนบน ประกอบกับมรสุมตะวันตกเฉียงใต้ที่พัดปกคลุมทะเลอันดามันและประเทศไทยมีกำลังแรง ทำให้ประเทศไทยมีฝนตกเพิ่มขึ้นและมีฝนตกหนักถึงหนักมากบางแห่ง ส่วนคลื่นลมบริเวณทะเลอันดามันและอ่าวไทยตอนบนมีกำลัง</p>	
การพยากรณ์อากาศรายภาค	
ภาคเหนือ	มีฝนฟ้าคะนอง ร้อยละ 60 ของพื้นที่ และมีฝนตกหนักบางแห่ง ส่วนมากบริเวณจังหวัดแม่ฮ่องสอน เชียงใหม่ ลำพูน ลำปาง ตาก อุตรดิตถ์ กำแพงเพชร และสุโขทัย อุณหภูมิต่ำสุด 22-25 องศาเซลเซียส อุณหภูมิสูงสุด 33-36 องศาเซลเซียส ลมตะวันตกเฉียงใต้ ความเร็ว 10-25 กม./ชม.
ภาคกลาง	มีฝนฟ้าคะนอง ร้อยละ 60 ของพื้นที่ และมีฝนตกหนักบางแห่ง ส่วนมากบริเวณจังหวัดนครสวรรค์ อุทัยธานี ชัยนาท ลพบุรี กาญจนบุรี ราชบุรี สุพรรณบุรี และนครปฐม อุณหภูมิต่ำสุด 24-25 องศาเซลเซียส อุณหภูมิสูงสุด 34-35 องศาเซลเซียส ลมตะวันตกเฉียงใต้ ความเร็ว 15-30 กม./ชม.
ภาค ต.อ.เฉียงเหนือ	มีฝนฟ้าคะนอง ร้อยละ 60 ของพื้นที่ และมีฝนตกหนักบางแห่ง ส่วนมากบริเวณจังหวัดเลย หนองบัวลำภู หนองคาย บึงกาฬ สกลนคร นครพนม ชัยภูมิ ขอนแก่น และนครราชสีมา อุณหภูมิต่ำสุด 24-26 องศาเซลเซียส อุณหภูมิสูงสุด 34-35 องศาเซลเซียส ลมตะวันตกเฉียงใต้ ความเร็ว 10-30 กม./ชม.
ภาคตะวันออก	มีฝนฟ้าคะนอง ร้อยละ 70 ของพื้นที่ และมีฝนตกหนักถึงหนักมากบางแห่ง ส่วนมากบริเวณจังหวัดชลบุรี ระยอง จันทบุรี และตราด อุณหภูมิต่ำสุด 23-27 องศาเซลเซียส อุณหภูมิสูงสุด 30-34 องศาเซลเซียส ลมตะวันตกเฉียงใต้ ความเร็ว 20-35 กม./ชม. ทะเลมีคลื่นสูงประมาณ 2 เมตร ส่วนบริเวณที่มีฝนฟ้าคะนองคลื่นสูงมากกว่า 2 เมตร
ภาคใต้ฝั่งตะวันออก	มีฝนฟ้าคะนอง ร้อยละ 70 ของพื้นที่ และมีฝนตกหนักบางแห่ง ส่วนมากบริเวณจังหวัดเพชรบุรี ประจวบคีรีขันธ์ ชุมพร สุราษฎร์ธานี และนครศรีธรรมราช อุณหภูมิต่ำสุด 24-27 องศาเซลเซียส อุณหภูมิสูงสุด 30-35 องศาเซลเซียส ลมตะวันตกเฉียงใต้ ความเร็ว 15-35 กม./ชม. ทะเลมีคลื่นสูง 1-2 เมตร ห่างฝั่งคลื่นสูงประมาณ 2 เมตร
ภาคใต้ฝั่งตะวันตก	มีฝนฟ้าคะนอง ร้อยละ 80 ของพื้นที่ และมีฝนตกหนักถึงหนักมากบางแห่ง ส่วนมากบริเวณจังหวัดระนอง พังงา ภูเก็ต และกระบี่ อุณหภูมิต่ำสุด 22-25 องศาเซลเซียส อุณหภูมิสูงสุด 30-33 องศาเซลเซียส ลมตะวันตกเฉียงใต้ ความเร็ว 20-40 กม./ชม. ทะเลมีคลื่นสูง 2-3 เมตร บริเวณที่มีฝนฟ้าคะนองคลื่นสูงมากกว่า 3 เมตร

๑ ข้อมูลความชื้นจากการตรวจอากาศชั้นบน (Sounding) ระยะความสูง 5,000 - 10,000 ฟุต

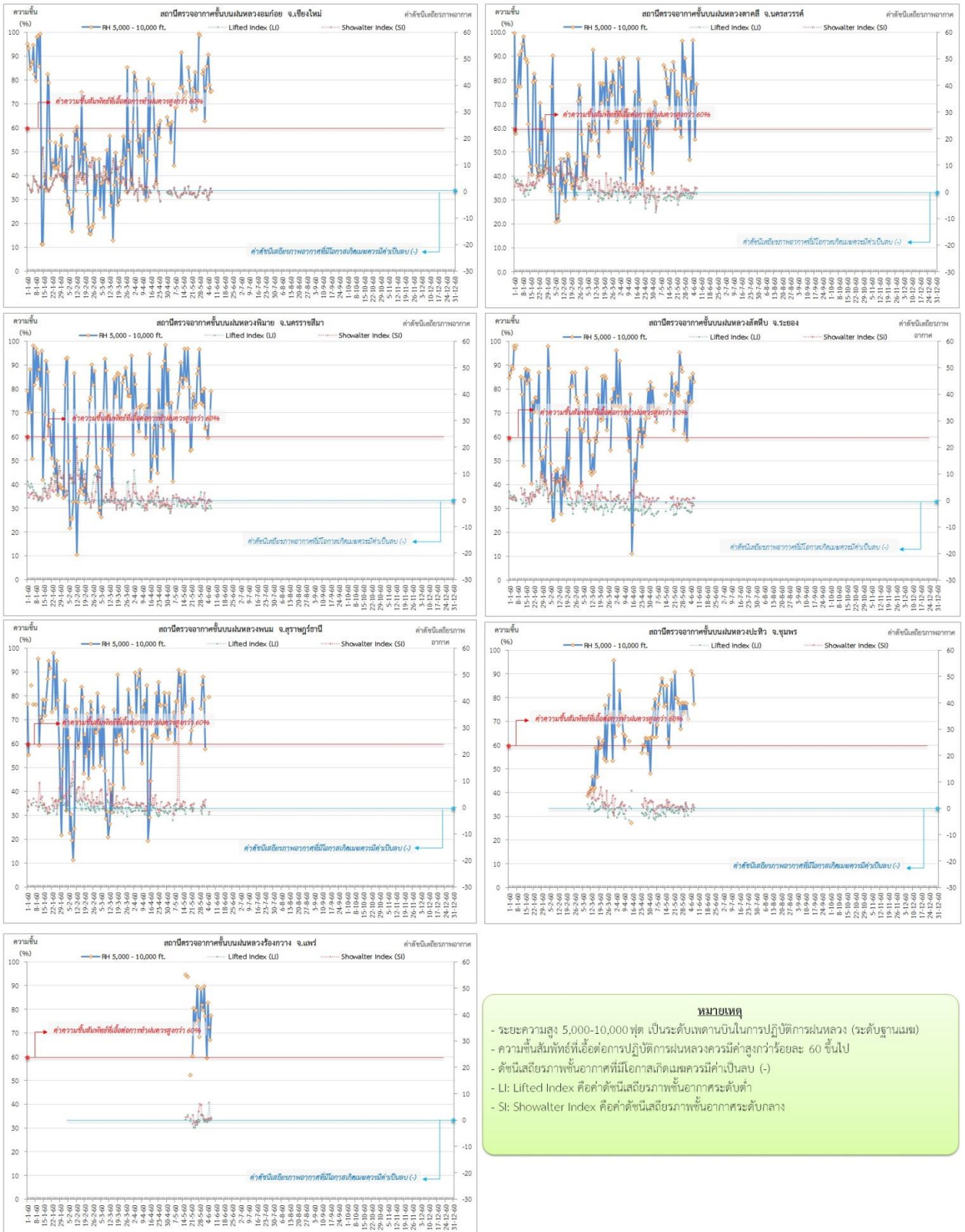
ภาค	สถานีตรวจอากาศ	ความชื้นสัมพัทธ์ (%)					เสถียรภาพอากาศ
		3 มิ.ย.	4 มิ.ย.	5 มิ.ย.	6 มิ.ย.	7 มิ.ย.	
ภาคเหนือ	สถานีเรดาร์ฝนหลวงอมก๋อย	90.6	78.0	78.0	75.0	75.4	ไม่เสถียรภาพ
	สถานีตรวจอากาศเคลื่อนที่ร่องกวาง	82.8	72.4	72.4	67.1	77.4	เสถียรภาพ
ภาคกลาง	สถานีเรดาร์ฝนหลวงตาคี	96.6	75.3	75.3	55.2	78.2	เสถียรภาพ
ภาคตะวันออกเฉียงเหนือ	สถานีเรดาร์ฝนหลวงพิมาย	59.4	67.5	67.5	67.9	79.0	ไม่เสถียรภาพ
ภาคตะวันออก	สถานีเรดาร์ฝนหลวงสัดหีบ	84.6	74.6	74.6	86.5	83.0	เสถียรภาพ
ภาคใต้	สถานีเรดาร์ฝนหลวงพนม	-	79.4	79.4	-	-	ไม่มีข้อมูล
	สถานีตรวจอากาศเคลื่อนที่ประทิว	-	91.3	91.3	89.4	77.4	เสถียรภาพ

หมายเหตุ : สภาพอากาศมีเสถียรภาพ(Stable) หมายถึงสภาพอากาศที่มีโอกาสน้อยหรือไม่มีโอกาสในการเกิดเมฆในแนวตั้งเพื่อพัฒนาตัวกลายเป็นกลุ่มฝน

สภาพอากาศไม่มีเสถียรภาพ(Unstable) หมายถึงสภาพอากาศที่มีโอกาสเกิดเมฆในแนวตั้งและพัฒนาตัวเป็นกลุ่มฝนได้

๐ กราฟแสดงแนวโน้มความชื้นอากาศชั้นบนและดัชนีเสถียรภาพอากาศ (ระหว่างวันที่ 1 มกราคม - 7 มิถุนายน 2560)

กราฟแสดงผลตรวจอากาศชั้นบน (ระยะ 5,000 - 10,000 ฟุต) ตั้งแต่วันที่ 1 มกราคม 2560 - ปัจจุบัน



**หมายเหตุ**

- ระยะความสูง 5,000-10,000 ฟุต เป็นระดับเต้านบินในการปฏิบัติการฝนหลวง (ระดับฐานเมฆ)
- ความชื้นสัมพัทธ์ที่เอื้อต่อการปฏิบัติการฝนหลวงควรมีค่าสูงกว่าร้อยละ 60 ขึ้นไป
- ดัชนีเสถียรภาพชั้นอากาศที่มีโอกาสเกิดเมฆครมมีค่าเป็นลบ (-)
- LI: Lifted Index คือค่าดัชนีเสถียรภาพชั้นอากาศระดับต่ำ
- SI: Showalter Index คือค่าดัชนีเสถียรภาพชั้นอากาศระดับกลาง

## การปฏิบัติการฝนหลวงประจำวัน

### ๑ สรุปผลปฏิบัติการฝนหลวงประจำวัน ที่ 6 มิถุนายน 2560

ภาค/หน่วยฯ	หน่วยปฏิบัติการฯ (หน่วย)	เครื่องบิน ผล./ทอ. (ลำ)	จำนวนเที่ยวบิน (เที่ยว)	จำนวนชั่วโมงบิน (ชั่วโมง)	ปริมาณสารฝนหลวง (ตัน/AgI, CaCl <sub>2</sub> นัต(ทำฝน)/AgI นัต(ยับยั้งลูกเห็บ))	จังหวัดที่มีการรายงานฝนตก (จำนวนจังหวัด/อ่างเก็บน้ำเป้าหมาย)
เหนือ	2	9/-	11	16:40	9.30	3/4
- เชียงใหม่	1	4/-	7	10:20	6.2	มีฝนตกเล็กน้อย บริเวณพื้นที่ จ.เชียงใหม่(ดอยสะเก็ด พัว้ว แม่แจ่ม) จ.น่าน(น่าน้อย นานะมื่น) และพื้นที่ลุ่มรับน้ำเขื่อนภูมิพล เขื่อนสิริกิติ์ เขื่อนแม่งัดสมบูรณ์ชล เขื่อนแม่งวงอุดมธารา
- ตาก	1	5/-	4	6:20	3.1	มีฝนตกเล็กน้อย บริเวณพื้นที่ จ.ตาก(แม่ระมาด) และพื้นที่ลุ่มรับน้ำเขื่อนภูมิพลตอนล่าง
กลาง	2	5/-	2	3:15	2.00	-/2
- กาญจนบุรี	1	2/-	0	0:00	0.0	ไม่ปฏิบัติการฝนหลวง เนื่องจาก สนามบิน นครสวรรค์กระแสไฟฟ้าดับ ไม่สามารถลงไปได้ เชื้อเพลิงได้
- ลพบุรี	1	3/-	2	3:15	2.0	มีฝนตกเล็กน้อยถึงปานกลาง บริเวณพื้นที่ลุ่มรับน้ำเขื่อนลำตะคอง อ่างเก็บน้ำลำสำลาย
ตะวันออกเฉียงเหนือ	1	3/2	4	6:30	4.00	-/4
- นครราชสีมา	1	3/2	4	6:30	4.0	มีฝนตกเล็กน้อยถึงปานกลาง บริเวณพื้นที่ลุ่มรับน้ำเขื่อนลำนูนบน เขื่อนลำสะเซ เขื่อนลำปลายมาศ และเขื่อนลำนางรอง
ตะวันออก	1	3/-	3	3:00	2.10	1/1
- สระแก้ว	1	3/-	3	3:00	2.10	มีฝนตกเล็กน้อยถึงปานกลาง ในพื้นที่ จ. ฉะเชิงเทรา(พื้นที่ลุ่มรับน้ำอ่างเก็บน้ำคลองสียัด)
รวม	6	20/2	20	29:25	17.40	4/11

### สรุปผลรวมปฏิบัติการตั้งแต่เริ่มตั้งหน่วยปฏิบัติการฝนหลวง (3 มีนาคม - 6 มิถุนายน 2560)

ตั้งแต่เริ่มตั้งหน่วยปฏิบัติการฝนหลวง เมื่อวันที่ 3 มีนาคม - 6 มิถุนายน 2560 มีการขึ้นปฏิบัติการฝนหลวง จำนวน 92 วัน มีวันฝนตกจากการปฏิบัติการฝนหลวงคิดเป็นร้อยละ 97.9 ขึ้นปฏิบัติงานจำนวน 1,759 เที่ยวบิน (2,505:25 ชั่วโมงบิน) ปริมาณการใช้สารฝนหลวง 1,523.13 ตัน พลุซิลเวอร์ไอโอไดต์สำหรับภารกิจปฏิบัติการฝนหลวง จำนวน 433 นัด พลุแคลเซียมคลอไรด์สำหรับภารกิจปฏิบัติการฝนหลวง จำนวน 10 นัด และ พลุซิลเวอร์ไอโอไดต์สำหรับภารกิจปฏิบัติการยับยั้งความรุนแรงพายุลูกเห็บ จำนวน 1,236 นัด จังหวัดที่มีรายงานฝนตกรวม 55 จังหวัด และทำให้มีปริมาณน้ำไหลเข้าอ่างสะสมรวม 849.08 ล้าน ลบ.ม.

ภาค - ศูนย์/หน่วยปฏิบัติการฯ	ขึ้นบิน (วัน)	ฝนตก (วัน)	จำนวน เที่ยวบิน (เที่ยว)	จำนวน ชั่วโมงบิน (ชั่วโมง)	ปริมาณ สารฝนหลวง (ตัน/AgI,CaCl <sub>2</sub> น้ด (ทำฝน)/AgI น้ด (ยบยั้งลูกเห็บ))	จังหวัดที่มีรายงานฝนตก (ทั้งการสังเกตด้วยสายตา/การ ตรวจวัดด้วยเรดาร์ และ เครื่องวัดน้ำฝนอัตโนมัติ)	ปริมาตร น้ำไหลลง อ่างเก็บน้ำสะสม (ล้าน ลบ.ม.)
เหนือ	64	62	389	638:30	366.50/433,- /1236	14 จังหวัด	465.45
- เชียงใหม่ (เปิดหน่วยฯ 3 มี.ค. 60 เป็นต้นไป)	54	51	214	331:50	214.6/15,-/1236	บริเวณที่มีฝนตก ได้แก่ จ.เชียงใหม่ จ.แพร่ จ.น่าน จ.ลำปาง จ.ลำพูน จ.สุโขทัย จ.เชียงใหม่ จ.พะเยา จ.ตาก (9 จังหวัด)	ภูมิพล 428.72 สิริกิติ์ 31.12 แม่จัต 2.32 แม่กวาง 0.64 กิวลม 1.82
- พิษณุโลก (เปิดหน่วยฯ ระหว่างวันที่ 3 มี.ค. 60 - 31 พ.ค. 60)	50	47	149	265:35	131.0/418,-/-	บริเวณที่มีฝนตก ได้แก่ จ.กำแพงเพชร จ. เชียงใหม่ จ.ตาก จ.พิจิตร จ.น่าน จ.พิษณุโลก จ.เพชรบูรณ์ จ.แพร่ จ.ลำพูน จ.สุโขทัย จ.หนองบัวลำภู จ.ลำปาง จ.นครสวรรค์ จ.ชัยภูมิ จ.เลย จ.อุดรดิตถ์ (16 จังหวัด)	แควน้อย 0.83
-ตาก (เปิดหน่วยฯ 1 มิ.ย. 60 เป็นต้นไป)	5	5	26	41:05	20.9	บริเวณที่มีฝนตก ได้แก่ จ.เชียงใหม่ จ.ตาก จ.ลำพูน ( 3 จังหวัด)	
กลาง	71	71	438	577:20	356.73	11 จังหวัด	233.66
- นครสวรรค์ (เปิดหน่วยฯ ระหว่างวันที่ 3 - 30 มี.ค. 60)	13	13	33	50:25	33.0	บริเวณที่มีฝนตก ได้แก่ จ.ชัยนาท จ.นครสวรรค์ จ.ลพบุรี จ.สิงห์บุรี จ.เพชรบูรณ์ (ตอนล่าง) จ.พิจิตร จ.อุทัยธานี จ.กาญจนบุรี (8 จังหวัด)	ป่าสักชลสิทธิ์ 35.56 กระเสียว 7.63 ศรีนครินทร์ 143.83 วชิราลงกรณ์ 46.64
- กาญจนบุรี (เปิดหน่วยฯ 1 เม.ย. 60 เป็นต้นไป)	44	44	131	201:40	130.7	บริเวณที่มีฝนตก ได้แก่ จ.กาญจนบุรี จ.นครปฐม จ.ชัยนาท จ.พระนครศรีอยุธยา จ.สุพรรณบุรี จ.อ่างทอง จ.สิงห์บุรี จ.อุทัยธานี จ.ตาก จ.นครสวรรค์ (10 จังหวัด)	
- ลพบุรี (เปิดหน่วยฯ 3 มี.ค. 60 เป็นต้นไป)	57	57	274	325:15	193.0	บริเวณที่มีฝนตก ได้แก่ จ.กาญจนบุรี จ.ชัยนาท จ.นครสวรรค์ จ.พระนครศรีอยุธยา จ.ลพบุรี จ.สระบุรี จ.สิงห์บุรี จ.สุพรรณบุรี จ.อ่างทอง จ.อุทัยธานี จ.เพชรบูรณ์ (ตอนล่าง) จ.นครราชสีมา (12 จังหวัด)	
ตะวันออกเฉียงเหนือ	77	77	308	441:35	342.60/-,10/0.0	17 จังหวัด	50.96
- นครราชสีมา (เปิดหน่วยฯ 1 เม.ย. 60)	54	54	165	220:00	199.6/-,10/0.0	บริเวณที่มีฝนตก ได้แก่	น้ำพุง 0.40 ลำปาว 12.45

ภาค - ศูนย์/หน่วยปฏิบัติการฯ	ขึ้นบิน (วัน)	ฝนตก (วัน)	จำนวน เที่ยวบิน (เที่ยว)	จำนวน ชั่วโมงบิน (ชั่วโมง)	ปริมาณ สารฝนหลวง (ตัน/AgI,CaCl <sub>2</sub> น้ด (ทำฝน)/AgI น้ด (ยับยั้งลูกเห็บ))	จังหวัดที่มีรายงานฝนตก (ทั้งการสังเกตด้วยสายตา/การ ตรวจวัดด้วยเรดาร์ และ เครื่องวัดน้ำฝนอัตโนมัติ)	ปริมาตร น้ำไหลลง อ่างเก็บน้ำสะสม (ล้าน ลบ.ม.)
เป็นต้นไป)						จ.นครราชสีมา จ.บุรีรัมย์ จ.อุบลราชธานี จ.ชัยภูมิ (4 จังหวัด)	ลำตะคอง 5.1 ลำพระเพลิง 19.49 มูลบน 2.91
- อุดรธานี (เปิดหน่วยฯ ระหว่างวันที่ 15 มี.ค. 60 - 1 พ.ค. 60)	22	20	54	77:10	54.0	บริเวณที่มีฝนตก ได้แก่ จ.กาฬสินธุ์ จ.ขอนแก่น จ.ชัยภูมิ จ.นครพนม จ.เลย จ.สกลนคร จ. หนองคาย จ.หนองบัวลำภู จ.อุดรธานี (9 จังหวัด)	ลำแซะ 3.03 ลำนางรอง 1.54 ลำปลายมาศ 0.898 สิรินธร 5.14
- ขอนแก่น (เปิดหน่วยฯ ระหว่างวันที่ 1 พ.ค. - 31 พ.ค. 60)	15	14	42	65:40	42.0	บริเวณที่มีฝนตก ได้แก่ จ.กาฬสินธุ์ จ.ขอนแก่น จ.ชัยภูมิ จ.บุรีรัมย์ จ.มหาสารคาม จ.สกลนคร จ.อุดรธานี จ.นครราชสีมา (8 จังหวัด)	
- บุรีรัมย์ (เปิดหน่วยฯ ระหว่างวันที่ 3 - 30 มี.ค. 60)	19	19	47	78:45	47.0	บริเวณที่มีฝนตก ได้แก่ จ.นครราชสีมา จ.บุรีรัมย์ จ.มหาสารคาม จ.ยโสธร จ.ร้อยเอ็ด จ.ศรีสะเกษ จ.สุรินทร์ (7 จังหวัด)	
<b>ตะวันออก</b>	<b>69</b>	<b>69</b>	<b>338</b>	<b>442:20</b>	<b>239.40</b>	<b>7 จังหวัด</b>	<b>25.28</b>
- สระแก้ว (เปิดหน่วยฯ 20 เม.ย. 60 เป็นต้นไป)	39	39	196	239:20	139.2	บริเวณที่มีฝนตก ได้แก่ จ.จันทบุรี จ.ฉะเชิงเทรา จ.ชลบุรี จ.ปราจีนบุรี จ.สระแก้ว จ.ระยอง (6 จังหวัด)	คลองสิียด 20.91 หนองปลาไหล 1.29 ประแสร์ 2.76 พระปรัง 0.043 ดอกกราย 0.277
- จันทบุรี (เปิดหน่วยฯ ระหว่างวันที่ 3 มี.ค. - 19 เม.ย. 60)	30	30	142	203:00	100.2	บริเวณที่มีฝนตก ได้แก่ จ.จันทบุรี จ.ฉะเชิงเทรา จ.ชลบุรี จ.ปราจีนบุรี จ.ระยอง จ.สระแก้ว จ.ตราด (7 จังหวัด)	
<b>ใต้</b>	<b>62</b>	<b>61</b>	<b>286</b>	<b>405:40</b>	<b>217.90</b>	<b>6 จังหวัด</b>	<b>73.73</b>
- หัวหิน (เปิดหน่วยฯ ระหว่างวันที่ 3 มี.ค. 60 - 31พ.ค. 60)	58	57	270	372:00	185.9	บริเวณที่มีฝนตก ได้แก่ จ.ประจวบคีรีขันธ์ จ.เพชรบุรี จ.ราชบุรี (3 จังหวัด)	แก่งกระจาน 18.89 ปราณบุรี 4.07 บางลา 50.77
- สงขลา (เปิดหน่วยฯ ระหว่างวันที่ 3 มี.ค. - 20 เม.ย. 60)	16	16	16	33:40	32.00	บริเวณที่มีฝนตก ได้แก่ จ.พัทลุง จ.ยะลา จ.นราธิวาส (3 จังหวัด)	

กลุ่มวิชาการปฏิบัติการฝนหลวง กองปฏิบัติการฝนหลวง กรมฝนหลวงและการบินเกษตร